

Département de l'Aude.

Eglise de Capendu.

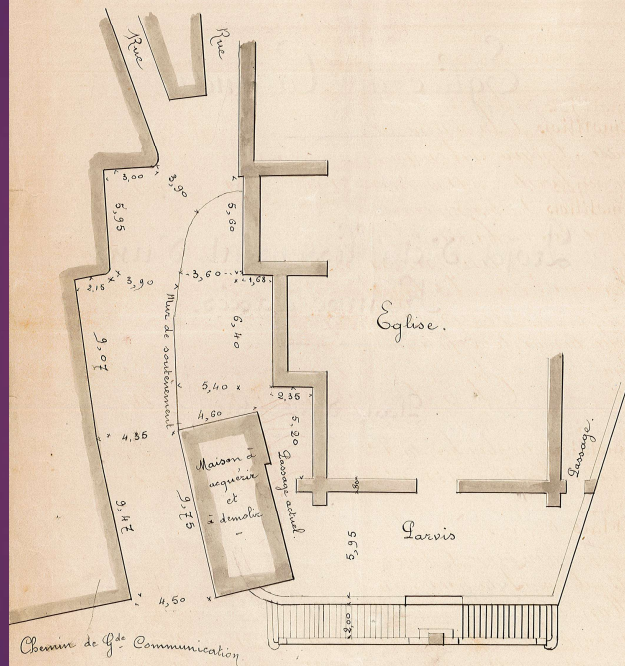
Projet d'établissement d'une
Rampe d'accès.

Plan d'ensemble.

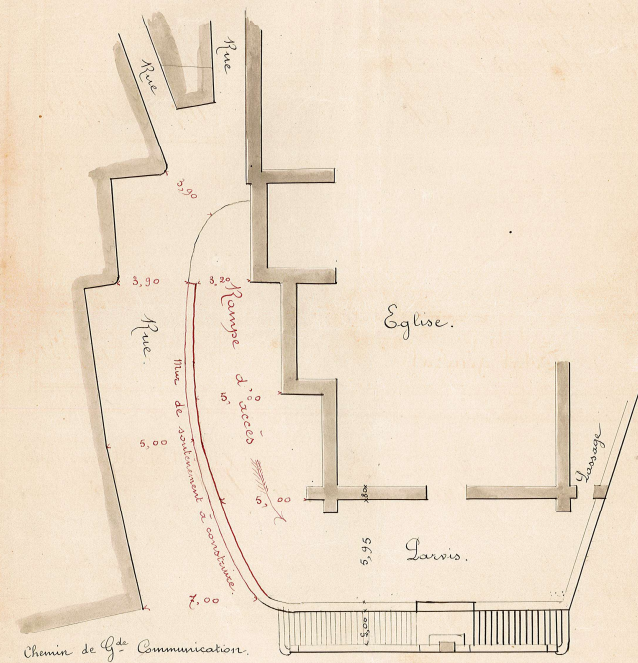
Echelle de 0,005 pour 1 mètre.



Etat actuel des lieux.



Etat des lieux après l'établissement de la campe
projetée.



Échelle de 0,005 pour 1 mètre.

deffaut de rechargement des reins, (12^{ème}, 18^{ème} et 19^{ème} paragraphes du même rapport).

La quatrième cause enfin, c'est de n'avoir pas raisonné les naissances des arcs avec lesdites culées, et de n'avoir même employé que des voûtes affaiblies jusqu'à n'avoir que 9, 54^{ème} d'épaisseur. (18^{ème} paragraphe, déjà cité).

2^{ème} Question. - Qui de l'architecte ou de l'Entrepreneur sera susceptible d'être pris à partie?

J. Les deux premières causes prémentionnées et auxquelles doivent principalement être attribuées la chute de l'un des arcs de la nef, et la nécessité de détruire celui qui reste encore suspendu, sont sans contredit d'avoir élargi de 1^{er} 60^{ème} le diamètre des arcs, sans augmenter leur épaisseur à la clef, et d'avoir employé dans leur construction un tuf calcaire, dont la cavernosité diminue considérablement les points susceptibles de supporter uniformément du effort de la pression, et de la poussée des voûtes.

Or ces deux premières causes ont été motivées par des délibérations du conseil municipal de Capendu, et des décisions du maire (7^{ème} et 8^{ème} paragraphes du rapport précité).

8. Quant aux deux dernières causes, auxquelles doit être aussi attribué le vice de construction, en n'extradossant pas également les arcs gothiques, et en les affaiblissant aux reins et à la naissance, nous ne les avons point reconnus dans le plan joint au projet de l'architecte, puisque

Il arrive que les travaux mettent en danger la solidité du bâtiment..

Travaux
des Communes.

Construction de
l'Eglise de
Capendu.

Suite de
l'examen sur la
Solidité de l'édifice.

16. 1635.

Departement de l'Aude.

Second Rapport de l'Ingénieur Ordinaire
du corps Royal des Ponts et Chaussées, à la
résidence de Carcassonne, additionnel à celui du
15 juin 1825, 96. 1622, sur les travaux déjà
exécutés pour la Construction de l'Eglise de Capendu
et sur leur degré de Solidité.

Exposé.

1. Par sa décision du 14 mai 1825, M. le Préfet de l'Aude

Capendu, le 26 Mars 1860



Monsieur le Préfet



Les soussignés habitants de la Commune de Capendu, ont l'honneur de vous exposer les faits suivants:

Par ses délibérations en date du 9 Mai 1858 et du 4^{ème} 1859 le Conseil Municipal de la Commune a décidé que l'Eglise paroissiale serait agrandie et réparée, et une somme de 10,000^{fr} a été affectée à cette réparation. Il y a quelques jours déjà que ces travaux ont été adjugés et l'on est sur le point d'en commencer l'exécution.

Ce n'est qu'avec la plus vive Contrariété que les habitants de la Commune ont appris cette décision du Conseil Municipal, qui n'est pas destinée à donner satisfaction à un besoin réel, qui entraîne les inconvénients les plus graves et qui enfin impose à ses habitants des sacrifices très considérables, qu'il serait plus utiles de réserver pour des entreprises plus urgentes et de première nécessité.

Permettez nous, Monsieur le Préfet, de vous dire d'abord que l'Eglise actuelle est bien suffisante pour la population du Village, qui ne s'élève pas à 800 habitants. Pourquoi agrandir une Eglise à grands frais, qui ne serait jamais remplie par les fidèles? Une partie de l'un de ses murs n'est pas, dit-on, très solide? Un Contrefort quel'on y appliquerait, suffirait pour rassurer, à cet égard, les plus timides et ne coûterait pas 600^{fr} à construire.

Si l'on exécute le projet d'agrandissement, on ferme un passage donnant accès à sept ou huit maisons placées derrière l'Eglise. Il faudra créer alors un nouveau chemin qui permette aux charrettes d'arriver jus'qu'à ces maisons, et pour cela exproprier un terrain qu'on ne cédera que fort chèrement, creuser une roche difficile, en un mot sacrifier une nouvelle somme de 2000^{fr}.

Parfois les habitants sont contre ces travaux et envoient au Préfet des pétitions...!

Ce n'est qu'avec la plus vive Contrariété que les habitants de la Commune ont appris cette décision du Conseil Municipal, qui n'est pas destinée à donner satisfaction à un besoin réel, qui entraîne les inconvénients les plus graves et qui enfin impose à ses habitants des sacrifices très considérables, qu'il serait plus utiles de réserver pour des entreprises plus urgentes et de première nécessité.

Permettez nous, Monsieur le Préfet, de vous dire d'abord que l'Eglise actuelle est bien suffisante pour la population du Village, qui ne s'élève pas à 800 habitants. Pourquoi agrandir une Eglise à grands frais, qui ne serait jamais remplie par les fidèles? Une partie de l'un de ses murs n'est pas, dit-on, très solide? Un Contrefort quel'on y appliquerait, suffirait pour rassurer, à cet égard, les plus timides et ne coûterait pas 600^{fr} à construire.

Si l'on exécute le projet d'agrandissement, on ferme un passage donnant accès à sept ou huit maisons placées derrière l'Eglise. Il faudra créer alors un nouveau chemin qui permette aux charrettes d'arriver jus'qu'à ces maisons, et pour cela exproprier un terrain qu'on ne cédera que fort chèrement, creuser une roche difficile, en un mot sacrifier une nouvelle somme de 2000^{fr}.

au moins.

Si l'église de Capendu est assez vaste pour la population du village, elle laisse beaucoup à désirer pour la décoration intérieure, cette décoration deviendrait indispensable, surtout dans la partie nouvelle, si on l'agrandissait. On ne pourrait, en effet, construire de nouvelles chapelles, qu'à la condition d'y placer des autels et autres objets forts coûteux, ce serait encore là une nouvelle cause de dépense pour notre pauvre village.

Contre ces dépenses inutiles, en nous ruinant, nous empêcheraient de songer jamais à des travaux qui sont pour nous de première nécessité. Vous le savez, en effet, Monsieur le Préfet, Capendu chef-lieu de Canton, n'a pas de Mairie, ni de salle d'audience pour la justice de paix, ni de maison d'école. Il nous paraîtrait indispensable de remplacer par un édifice convenable et bien situé la vieille maison affectée jusqu'aujourd'hui, quoique bien insuffisante, à tous ces services d'utilité publique. Le mur d'enceinte de notre cimetière aurait aussi besoin d'être relevé et recrépi en entier. Quand pourrions nous faire ces réparations, si nous dépensons inutilement nos faibles ressources?

Capendu ne possède qu'une mauvaise fontaine, située assez loin du village, il serait facile de lui en donner plusieurs en creusant et aménageant de pompes certains puits publics qui se trouvent dans ses murs. On rendrait ainsi, à bien peu de frais, un grand service aux habitants.

Nous avons tout lieu de penser que le conseil municipal n'a voté l'agrandissement inutile de notre église, que par un entraînement irréfléchi dont nous déplorons les conséquences, et nous ne craignons pas de vous affirmer, Monsieur le Préfet, qu'il ne verrait pas avec peine l'abandon de ce malencontreux projet.

En conséquence, nous venons vous prier, Monsieur le Préfet, de vouloir bien ordonner la suspension des travaux d'agrandissement de l'église (quoiqu'il n'y ait absolument rien encore de commencé) jusqu'à ce qu'un

nouveau Conseil Municipal, qui va bientôt succéder à l'ancien, se soit prononcé sur l'utilité de ces travaux, ou tout au moins jusqu'à ce que celui-là même, qui en a décidé l'exécution, ait été appelé par vous à donner un nouvel avis à cet égard, et mis en demeure de déclarer s'il persiste dans sa première résolution. Il ne fera point, nous le croyons du moins, Monsieur le Préfet, et vous aurez rendu par cette sage mesure un service signalé à la Commune de Capendu en l'empêchant de dépenser pour une œuvre inutile, ses précieuses et trop modestes ressources, qu'il importe de réserver pour un meilleur usage.

Les pétitionnaires ont l'honneur d'être

Monsieur le Préfet,
avec le plus profond respect,
vos très-humbles et très-obéissants serviteurs.

Pierre Gilly
et Bories
Int. d'Arce
Castans, J. d'Arce
Delaig
Mignoul
Cambien
Soulier
Boss
Maurice
Lara
Gail
Lara
Castans & Co
Mignard
Laperrine
Jean Castan
Pierre Robert
Tolla
Barbara Chénier
Yonliu
Antoine Robert
Marty
Armenig
Pierre Haidou
Yvon Benoit
Lassus
Sardas
Gabalès
Dufour

- Le presbytère

Département
de l'Aude
Arrondissement
de Carcassonne
Canton
de Capendu

Travaux Communaux

COMMUNE DE CAPENDU

Grosses réparations aux Bâtimens communaux

Devis

Art. 1er. Le présent devis a pour objet de déterminer les prévisions
des travaux de toute sorte à faire en vue de mettre en bon état de
conservation la Mairie et le Presbytère de la ville de Capendu

Art. 2. L'exécution des travaux prévus, vu leur diversité sera
faite en régie par les ouvriers du pays, sous la direction de l'Architecte
voyer Municipal.

2 Op 499 – Presbytère de Capendu

1^{er} Avant Métré Bordereau des Prix et Détail estimatif

N ^o d'ordre	Indication des Ouvrages	Quantité de matériaux nécessaires	Dimensions			Surfaces en m ² ou cub ³	Prix de l'unité	Montant		Total			
			longueur	largeur	hauteur ou épaisseur			particulé	général		particulé	par ajoutement	
1 ^{er} Presbytère													
1 ^{er} Rue de Chaussée													
Salon													
1	Ouverture d'un placard - façon des cloisons	1	1.12	2.00	3.36	3.00	10.08	}	68.98				
2	Porte en sapin du dit placard	1	0.80	2.20	1.76	10.00	11.70						
3	Plafond à remettre à neuf gâchage et blanchissage	1	5.60	4.00	22.40	0.50	11.20						
4	Chaises	1	6.00		1.00	1.00	6.00						
5	Papiers peints des murs et sa bordure	19 rouleaux			1.00	1.00	19.00						
6	Sols en ciment à faire aux portes de jardin	2			1.00	3.00	6.00						
7	Réparation de la cheminée dite et luyon	1			1.00	5.00	5.00						
Salle à manger													
8	Carréage en ciment y compris le matériel de transport	1	6.50	5.50	35.75	5.00	178.75	}	382.10				
9	Soubassement en ciment	1	24.00	1.50	36.00	2.00	72.00						
10	Plafond de la salle à manger	1	6.50	5.50	35.75	0.50	17.87						
11	Enduit des murs et plâtrage	1	24.00	4.00	96.00	0.50	48.00						
12	Réparation à la cheminée dite et luyon	1					5.00						
13	Peinture des portes et des croisées	22 faces	2.20		48.40	1.25	60.50						
Corridor													
14	Plafond	1	11.00	2.25	24.75	0.50	12.37	}	103.57				
15	Murs gâchés et enduits	1	6.00	2.70	16.20	0.50	8.10						
16	Blanchissage au blanc fixe	1	6.00	2.70	16.20	0.50	8.10						
17	Carréage en ciment	1	6.00	2.00	12.00	5.00	60.00						
18	Porte de bois semée en luyon	1	6.00			15.00	15.00						
Escalier et façades extérieures													
19	Murs supportant l'escalier	1	22.00	3.50	77.00	0.50	38.50				}	164.70	
20	Enduits des façades extérieures finies	4	2.00	1.20	9.60	2.00	19.20						
21	Peinture des croisées	16	2.10	1.00	33.60	1.25	42.00						
22	Murures réparations aux volés et aux croisées	1					15.00						
23	Remise des volés et des croisées réparées	1					15.65						
2 ^{er} 1 ^{er} Etage													
Corridor													
24	Papiers peints des murs	80 rouleaux				1.00	80.00	}	120.78				
25	Plafond	1	13.00	2.50	32.50	0.50	16.25						
26	Peinture des portes	4 faces	2.20	1.20	37.06	0.50	18.53						
27	Murures réparations aux carrelages	1				1.00	6.00						
2 ^{er} 2 ^{er} Etage													
Palais ou Grand													
28	Carrelage y compris murures et volés etc.	1					15.00	}	31.00	31.00			
29	Réparation aux carrelages					1.00	16.00						
Total des travaux prévus à faire au presbytère										901.78			

2^o Avant Métré Bordereau des Prix et Détail estimatif

N ^o d'ordre	Indication des Ouvrages	Nombre de parois soufflées	Longueur	Largeur	Dimensions hauteurs ou épaisseurs	Surfaces cubées ou quadrés parcels étendus	Prix de l'Unité	parcél	Montant par apparel	Total
Report des travaux au presbytère										901.78
2 ^o Mairie										
1 ^o Salle du Conseil										
1	Murs et plafond. boisage et blanchissage	1				100 ^{m²}	0.50	50.00	} 100.00	
2	Peinture des lambris et des portes	1				40.00	1.25	50.00		
2 ^o Facades extérieures										
3	Peinture des portes et des croisées	48	4 faces	2.40		460.80	1.25		576.00	
Montant total des travaux prévus										1577.78

Le présent devis de Grosses Réparations à faire aux Bâtimens
communaux de la ville de Capendu s'élevant à la somme de
Quinze Cent soixante dix sept francs 78 Cms

Dressé par l'Architecte voyer Municipal.
Capendu le 20 Mai 1900



Drumot
Vu et Approuvé

Le 20 Mai 1900
Le Maire
Le Secrétaire Général

- Le cimetière

Commune de *Canet*. / *Procès 1400 - 2*
4 octobre 1911

CONCESSION A PERPÉTUITÉ.

(Sépulture dans le Cimetière communal.)

N° 1 DU CANTON
PIÈCE N° 2

50c
50c
50c

PRÉFET DE L'AUDE
PAYÉ
MARCOUQUAN

Nous, MAIRE de la commune de *Canet d'Aude*,
Vu le décret du 23 prairial an XII (12 juin 1804) dans ses dispositions relatives aux Concessions de terrain pour fondation de sépultures dans les cimetières;
Vu l'ordonnance royale du 6 décembre 1843, relative aux cimetières communaux;
Vu la délibération du Conseil municipal en date du *22 Mai 1897*, approuvée par M. le Préfet de l'Aude, et fixant le tarif des Concessions de terrain pour sépultures;
Vu la demande à nous présentée par M^r *Calvet Bechère*, demeurant à *Canet d'Aude*, en date du *23 Juil. 1911* et tendant à obtenir la Concession perpétuelle de *huit* mètres superficiels de terrain dans le cimetière de cette commune, pour y fonder à perpétuité la sépulture particulière de *la famille Calvet Bechère*.

pétitionnaire, s'engageant à verser immédiatement dans la caisse du Receveur communal, pour prix principal de cette Concession, la somme de *quatre cents francs*, dont *deux cent soixante six francs, soixante cinq centimes* au profit de la commune, et *cent trente trois francs trente cinq centimes* au profit des pauvres, le tout conformément aux délibération, ordonnance et décret précités,

266.55
133.35 ARRÊTONS:

ARTICLE PREMIER.

Il est fait concession A PERPÉTUITÉ, à partir de ce jour, au profit de l'impétrant sus-nommé, acceptant, de *huit* MÈTRES SUPERFICIELS de terrain, dans le cimetière de la commune de *Canet*, (formant le n° *1400* des Concessions) pour y fonder la sépulture perpétuelle et particulière de *la famille Calvet Bechère*.

ci-dessus dénommé

Nous, MAIRE de la commune de *Canet d'Aude*,
Vu le décret du 23 prairial an XII (12 juin 1804) dans ses dispositions relatives aux Concessions de terrain pour fondation de sépultures dans les cimetières;
Vu l'ordonnance royale du 6 décembre 1843, relative aux cimetières communaux;
Vu la délibération du Conseil municipal en date du *22 Mai 1897*, approuvée par M. le Préfet de l'Aude, et fixant le tarif des Concessions de terrain pour sépultures;
Vu la demande à nous présentée par M^r *Calvet Bechère*, demeurant à *Canet d'Aude*, en date du *23 Juil. 1911* et tendant à obtenir la Concession perpétuelle de *huit* mètres superficiels de terrain dans le cimetière de cette commune, pour y fonder à perpétuité la sépulture particulière de *la famille Calvet Bechère*.

pétitionnaire, s'engageant à verser immédiatement dans la caisse du Receveur communal, pour prix principal de cette Concession, la somme de *quatre cents francs*, dont *deux cent soixante six francs, soixante cinq centimes* au profit de la commune, et *cent trente trois francs trente cinq centimes* au profit des pauvres, le tout conformément aux délibération, ordonnance et décret précités,

2 Op 491 – Concessions à perpétuité, cimetière de Canet d'Aude

DÉPARTEMENT
 d' Essonne
 ARRONDISSEMENT
 d' Evry
 CANTON
 d' Evry

Commune **VILLEGAILHENC**

ACTE DE CONCESSION PERPÉTUELLE
 de Terrain dans le Cimetière Communal

Nous Maire de la Commune de **VILLEGAILHENC**
 Vu la demande qui nous a été présentée par M. (1) Raymond Lenoir
logé au n° 2, allée
 en date du 2 avril 1931 et tendant à obtenir la Concession
 perpétuelle de 4 m. 89 mètres superficiels de terrain dans le cimetière
 de cette commune pour y fonder à perpétuité la sépulture particulière de
sa famille

Vu le décret du 23 prairial an XII (12 juin 1804);
 Vu l'ordonnance du 6 décembre 1843;
 Vu la loi du 5 avril 1884, article 68, n° 7;
 Vu la délibération du Conseil municipal en date du 26 février 1930
 approuvée par M. le Préfet, et fixant le tarif des Concessions de terrain dans le
 cimetière communal;

Le Pétitionnaire s'engageant à verser immédiatement dans la Caisse du
 Receveur communal, pour prix principal de cette Concession, la somme de Deux cent
soixante trois fr. 70, dont Deux tiers
 au profit de la Commune, et un tiers
 au profit des pauvres le tout conformément aux délibération, ordonnance et décret
 précités,

ARRÊTONS :

ARTICLE PREMIER

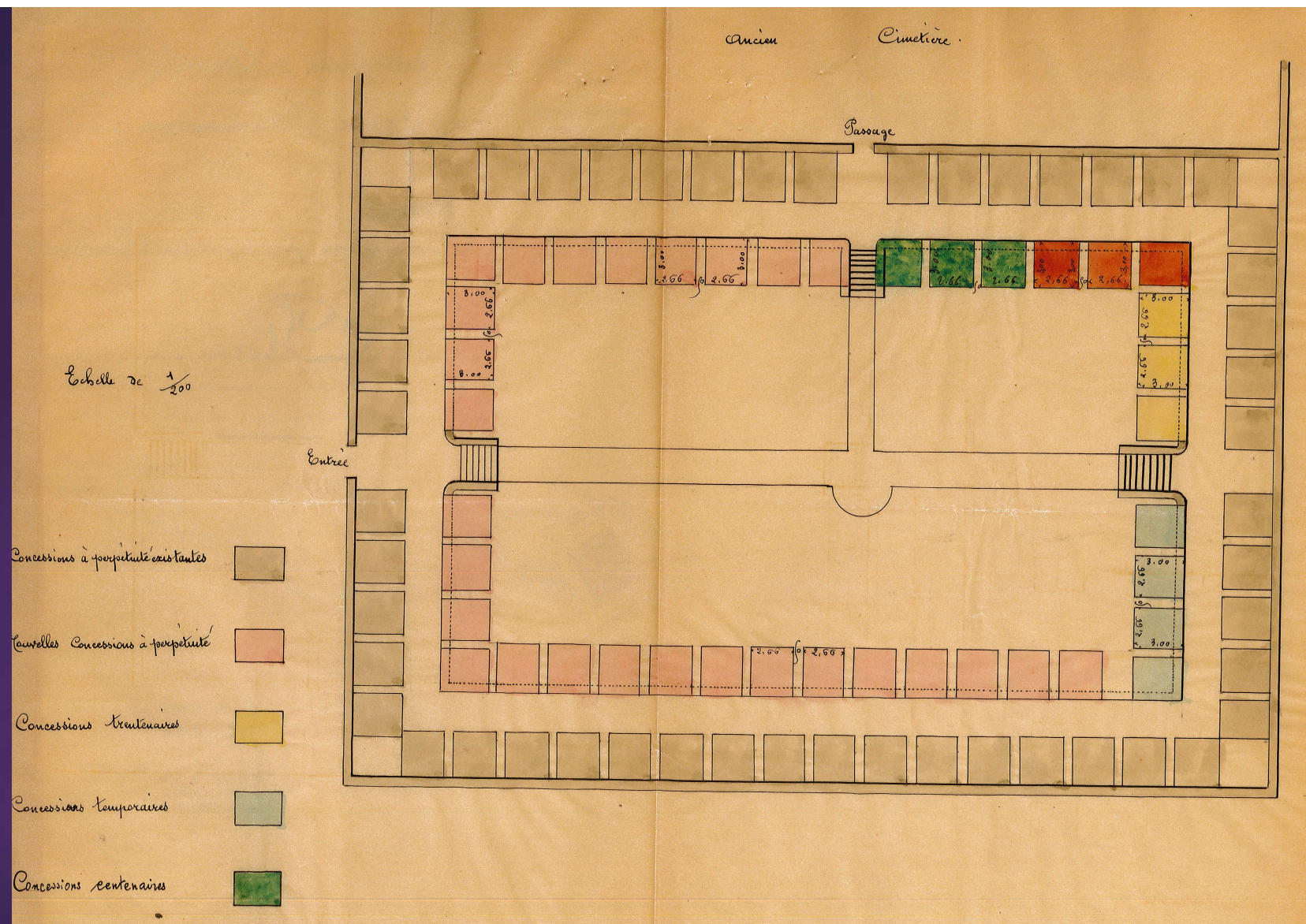
Il est fait Concession à perpétuité, à partir de ce jour, au profit de l'impétrant
 susnommé, acceptant, de quatre m. 89 mètres superficiels de
 terrain, dans le cimetière communal (formant le n° 122 des Concessions) pour
 y fonder la sépulture perpétuelle et particulière de
sa famille
 ci-dessus dénommé.

ARTICLE 2

Le Concessionnaire pourra élever sur le terrain concédé tel monument funéraire
 que bon lui semblera, pourvu toutefois qu'il n'empiète en aucune manière sur les
 terrains avoisinants, et sauf l'application du droit commun en ce qui concerne les
 signes et inscriptions qui seraient contraires à la morale et à l'ordre public, le tout
 conformément à l'arrêté municipal du 26 février 1930

Recueil des actes municipaux
 N° 20 h.

Certains actes de concession perpétuelle se trouvent en sous-série 1 Op et non 2Op



Agrandissement du cimetière et emplacement des nouvelles concessions

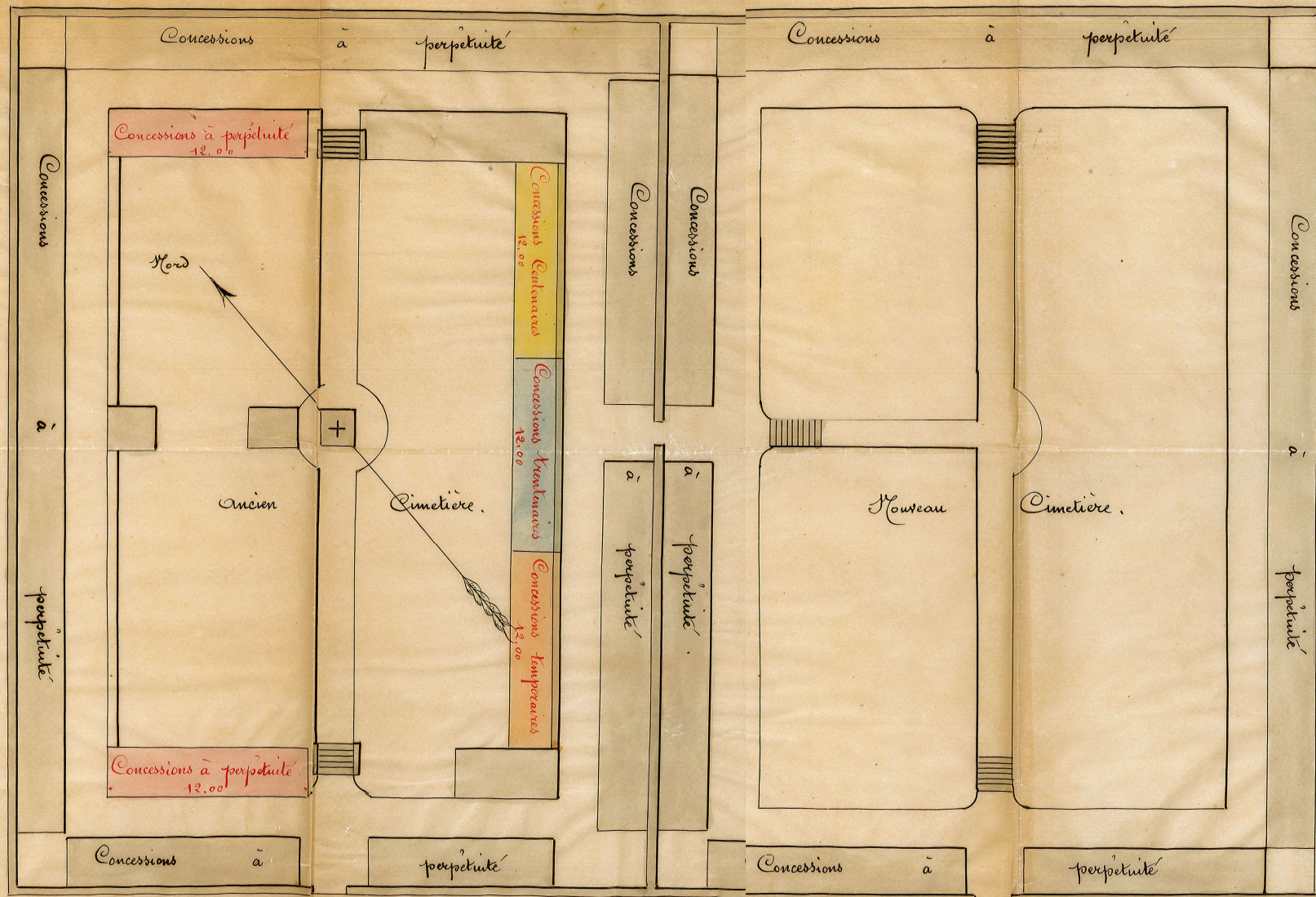
Commune de Canet.

Plan du Cimetière.

Echelle de 1/200

2^e DIVISION
VILLE DE PERPIGNAN
24 AOÛT 1926
Dressé par le soussigné.
Gimetas 8 Mars 1926

Relève
Vu:
Le Maire
Canet 17 Mars 1926



Continuation
Cimetière

DEPARTEMENT
de l'AUDE
ARRONDISSEMENT
DE NARBONNE

OBJET :
création de nouvelles
concessions dans le
cimetière.

EXTRAIT
du Registre des Délibérations du Conseil Municipal

de la Commune de CANET-d'AUDE

SÉANCE DU 5 Août 1926. 192

Nombre de Conseillers en
exercice : 12

Présents : 8

Date de la Convocation : 1 Août 1926

Date de l'affichage : 6 Août 1926

L'an mil neuf cent vingt six et le cinq août
à vingt heures trente du le Conseil Municipal de
cette Commune, régulièrement convoqué, s'est réuni au nombre prescrit par
la loi, dans le lieu habituel de ses séances, en session ^{extra} ordinaire
du mois d sous la présidence de Monsieur

Cathala Emile, Maire.

PRÉSENTS : MM. Thomas François, Lamur Louis, Cathala Jean,
Mouly Sylvere, Maury Jacques, Murat Albert, Laffon Jean.

Absents : M.M. Cazal François, Tressarieux Edmond,
Tarbouriech Louis, et Murat Alban excusés.

Monsieur le Président soumet au Conseil Municipal deux
demandes qui lui ont été adressées par Madame Alengrin
Albert et Monsieur Sénégas Clovis relatives à l'achat de
concessions perpétuelles de 8 mètres carré chacune dans le
cimetière de la Commune de Canet.

IL met sous les yeux de l'Assemblée un plan du cimetière
sur lequel ont été indiqués les emplacements des concessi
perpétuelles, centenaires, trentenaires, et temporaires qu'il
y aurait lieu de créer

Il engage le Conseil à délibérer,
Le Conseil, Vu les demandes de concessions perpétuelles for
mulées par madame Alengrin Albert et Monsieur Sénégas Clo
propriétaires à Canet;

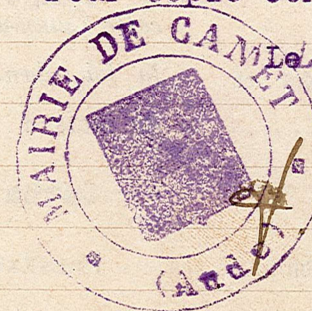
Vu le plan dressé par Mr Cassan à la date du 8 Mars 1926,
Décide qu'il sera créé dans l'ancien cimetière des conces
sions perpétuelles, centenaires, trentenaires, et temporaire
dont l'emplacement figure sur le plan précité aux prix
ci-dessous indiqués:

- 1° Concessions perpétuelles à 75 fr le mètre carré
2° - - - - centenaires 50 fr - - - - -
3° - - - - - trentenaires 37 fr 50 - - - - -
4° - - - - - temporaires 22 fr 50 - - - - -

et sollicite de l'Administration Supérieure l'approbat
de la présente délibération.

Fait et délibéré les jour, mois et an que dessus.

Pour copie conforme



Le Maire absent
L'Adjoint.

Thorn

DÉPARTEMENT
DE L'AUDE
—
ARRONDISSEMENT
DE NARBONNE

4
Commune de Canet.

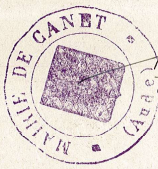
TRAVAUX COMMUNAUX



Projet de construction d'un caveau
au Cimetière pour recevoir les Corps
des soldats morts pour la patrie.

Détail estimatif des travaux.

Vu, Dressé par le soussigné,
Le Maire, A Paris, le 12 Mars 1920



2^e DIVISION
VU et APPROUVE

NARBONNE, le 11 MAR 1921

Pour le Préfet de l'Aude,
LE SECRÉTAIRE GÉNÉRAL.

Barre

INDICATION DES OUVRAGES	No des Prix d'appli- cation	QUANTITÉS	PRIX de L'UNITÉ	DÉPENSES		
				par ARTICLE	par OUVRAGE	TOTALES
Deblais de toute nature pour fondations y compris repandage dans l'excavation du cimetière		40.09	8.00	320.72	320.72	
Première couche de ciment pour ciment armé		14.31	330.1	4722.30		
Deuxième couche de ciment		70.63	12.1	847.66	6194.86	
Troisième couche de ciment pour ciment armé		250.4	2.50	625.00		
Total des travaux prévus						6545.88
Fourme à Valin pour murerie						152.66
Honoraires de l'architecte 5%						325.78
Montant total de la dépense						7024.32

5538.25
1/10 553.82
5984.53

NARBONNE — Impr. G. L. L. L.

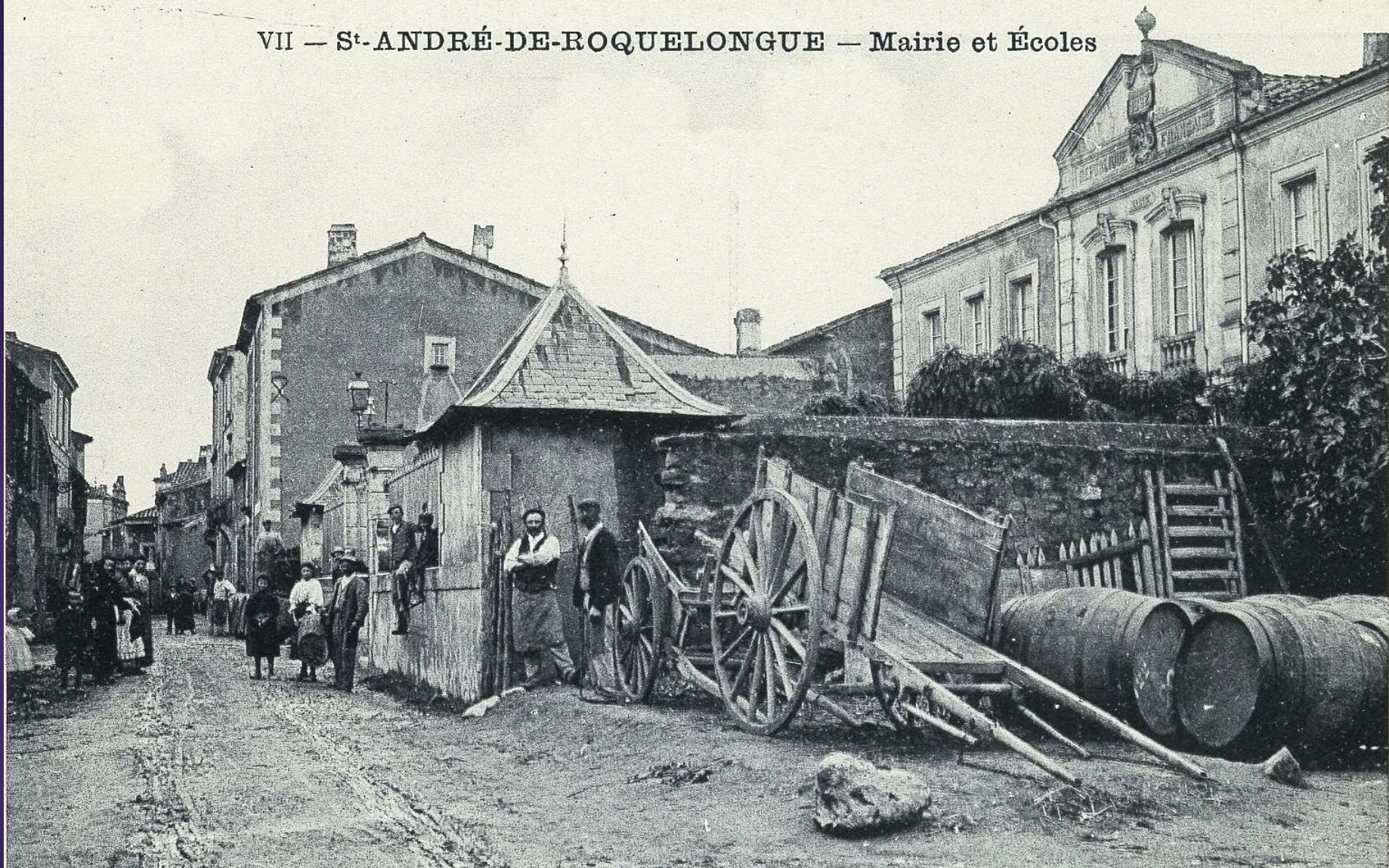
5- Je fais l'histoire d'un bâtiment hospitalier

4 H DEPOT/M 215	Papiers relatifs au paiement des contributions directes. 1791-1878
4 H DEPOT/M 216	Entretien des bâtiments : constructions, réparations, soumissions, adjudications, autorisations de bâtir et de réparer, devis estimatifs, expropriations. 1817-1865
4 H DEPOT/M 217	Pièces relatives aux réparations de la Miséricorde, ville basse. 1822-1862
4 H DEPOT/M 218	Agrandissement de l'hôpital : pourparlers, autorisations, plans et devis estimatifs des travaux à faire. Expropriations, mémoires des entrepreneurs. Procès-verbal de réception définitive des travaux. 1793-1864
4 H DEPOT/M 219	Papiers relatifs aux réparations à faire à la caserne de Capendu ⁴⁴ . 1820-1860
4 H DEPOT/M 220*	Inventaire du mobilier de l'hospice de Carcassonne ⁴⁵ . 1822-1857
4 H DEPOT/M 221	Journal à souche pour les recettes <u>en matières de</u> l'hospice ⁴⁶ . 1849-1865
4 H DEPOT/M 222	Compte de gestion annuelle de l'hospice. 1827-1856

6 - Sources complémentaires

- Les fonds d'archives d'architectes (série J) ;
- Les permis de construire (W) : la collection conservée par les Archives départementales a été échantillonnée. Ces permis sont destinés à des recherches à caractère historique et non à caractère administratif. Une collection complète des permis de construire est conservée par les communes.
- Les documents iconographiques : Vous pouvez trouver des représentations de bâtiments dans les collections de cartes postales, de plans, ainsi que de photographies aériennes

VII — ST-ANDRÉ-DE-ROQUELONGUE — Mairie et Écoles



F°6/710

Pour aller plus loin :

Base Mérimée

<https://www.culture.gouv.fr/Espace-documentation/Bases-de-donnees/Fiches-bases-de-donnees/Merimee-une-base-de-donnees-du-patrimoine-monumental-francais-de-la-Prehistoire-a-nos-jours>

Pour faire des recherches dans la presse ancienne

Sur le site des Archives départementales de l'Aude, la liste de tous les titres de presse conservé par ordre alphabétique

<https://archivesdepartementales.aude.fr/inventaires-et-guides-utiliser-les-outils-de-recherche>

La plateforme Presse locale ancienne

<https://presselocaleancienne.bnf.fr/accueil>

Presse locale ancienne. Les journaux d'intérêt local parus en France, des origines à 1944.

Gallica, la bibliothèque numérique de la Bibliothèque nationale de France

<https://gallica.bnf.fr/accueil/fr/content/accueil-fr?mode=desktop>

En consultation sur place aux Archives départementales de l'Aude :

Bibliographie de la presse française politique et d'information générale des origines à 1944. 11, Aude / Bibliothèque nationale de France, Patrice Caillot.

- Paris : Bibliothèque nationale de France, 2000.

Pour retrouver l'enquête de 1884 sur les écoles : [https://www.siv.archives-](https://www.siv.archives-nationales.culture.gouv.fr/siv/rechercheconsultation/consultation/ir/consultationIR.action?irId=FRAN_IR_058052&details=true&gotoArchivesNums=false&udId=root&auSeinIR=true)

[nationales.culture.gouv.fr/siv/rechercheconsultation/consultation/ir/consultationIR.action?irId=FRAN_IR_058052&details=true&gotoArchivesNums=false&udId=root&auSeinIR=true](https://www.siv.archives-nationales.culture.gouv.fr/siv/rechercheconsultation/consultation/ir/consultationIR.action?irId=FRAN_IR_058052&details=true&gotoArchivesNums=false&udId=root&auSeinIR=true)